

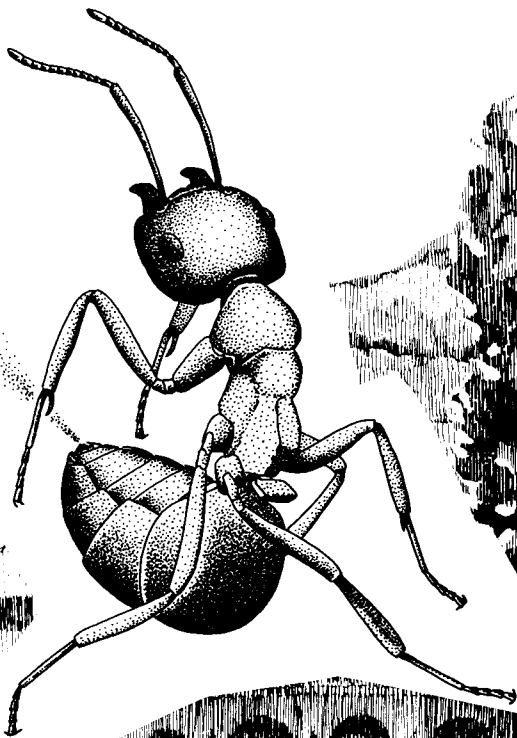
LES CAHIERS DU VIROIN

2

J.-C. Verhaeghe, J. Deligne, L. De Vos, W. Quinet

Les fourmis de nos régions

Introduction à la biologie sociale des fourmis



CENTRE PAUL BRIEN

TREIGNES

EDITIONS D.I.R.E.

ANNEXE

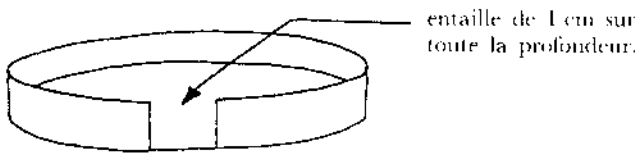
COMMENT CONSTRUIRE UN NID D'OBSERVATION

I. Matériel :

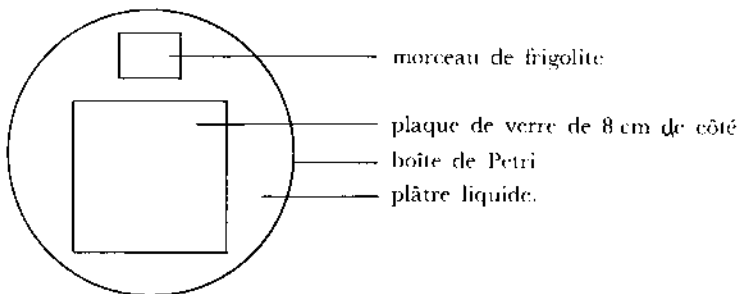
- 1 grande boîte de Petri (15 cm de diamètre) en matière plastique (polystyrène);
- 1 morceau de frigolite (L. 4 cm; l. 2 cm; h. 1,5 cm);
- du plâtre;
- 1 plaque de verre carrée (8 cm de côté; 4 mm d'épaisseur);
- 1 plaque de verre carrée (10 cm de côté; 2 mm d'épaisseur);
- 1 scalpel;
- 1 petite boîte de Petri (« garde-manger » protéique);
- 2 éprouvettes + ouate (« boissons »);
- 1 bac en chlorure de polyvinyle (bac photo);
- du talc;
- 1 bocal rempli d'eau (presse).

II. Etapes de construction et aménagement :

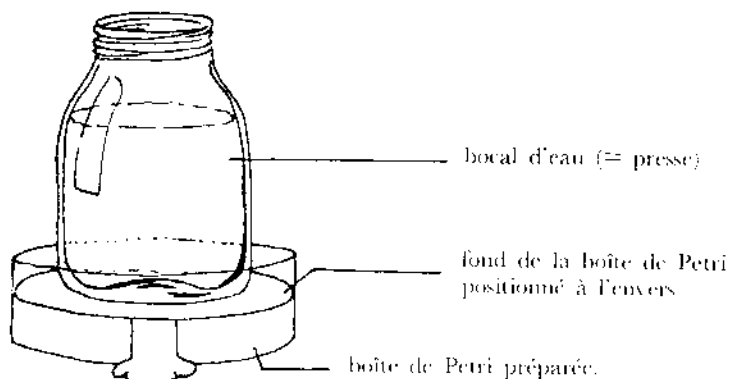
1. Entailler le bord du **couvercle** de la grande boîte de Petri.



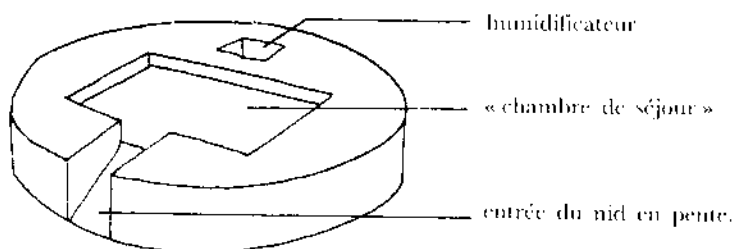
2. Préparer du plâtre en consistance pas trop liquide.
3. Couler le plâtre dans la boîte de Petri. L'opération se fera de préférence sur une surface de verre (ou marbre) afin que l'ensemble n'adhère pas sur le support.
4. Disposer selon le schéma et enfoncer dans le plâtre le morceau de frigolite ainsi que la plaque de verre de 4 mm d'épaisseur et de 8 cm de côté.



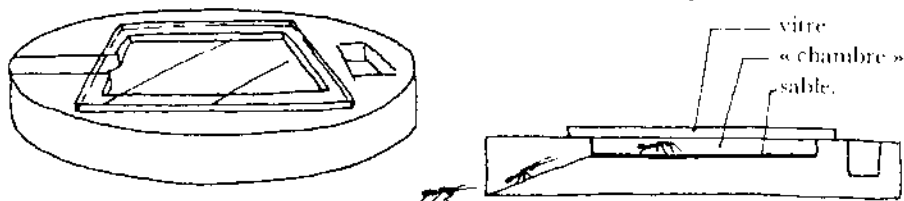
- Laisser sécher l'ensemble environ dix minutes.
Prendre soin de placer également sur le nid en préparation, le fond de la boîte de Petri et le bocal d'eau faisant office de presse.



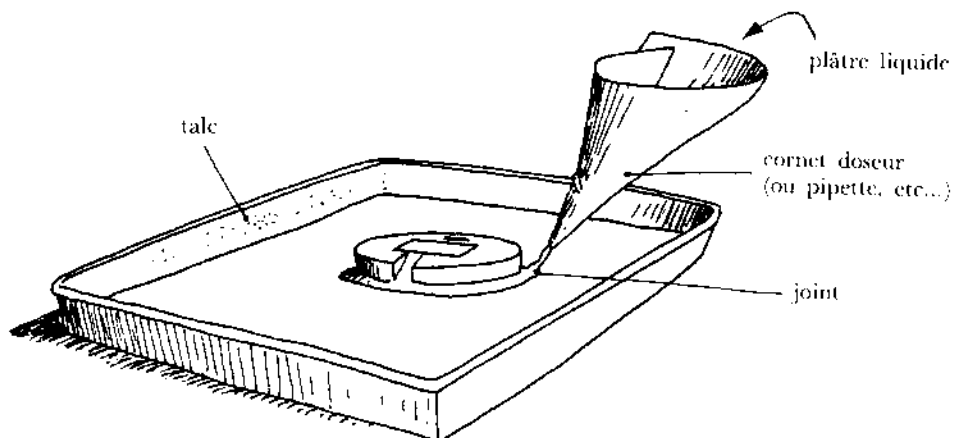
- Enlever la plaque de verre et la frigolite. Celles-ci auront formé d'une part la « chambre de séjour » des fourmis et d'autre part un réservoir à eau, humidificateur journalier du nid.
- Sculpter à l'aide du scalpel, une rampe d'accès allant de l'extérieur vers la « chambre de séjour ». Le plâtre encore tendre pourra être aisément sculpté.



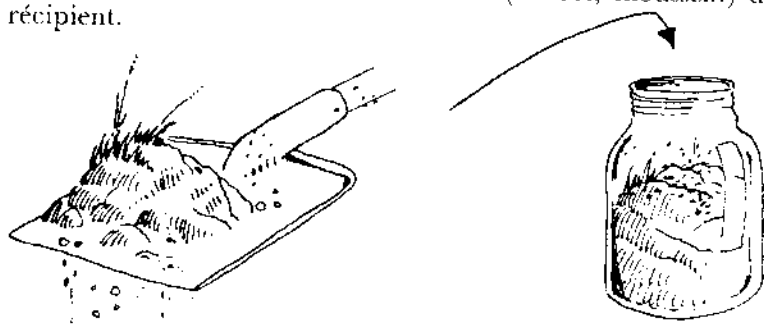
- Etendre une fine couche de sable (2 mm) sur le fond de la « chambre de séjour ».
- Déposer la vitre de 10 cm de côté au-dessus de la « chambre » et attendre qu'il n'y ait plus de condensation sur cette plaque de verre en prenant soin de la nettoyer de temps en temps.



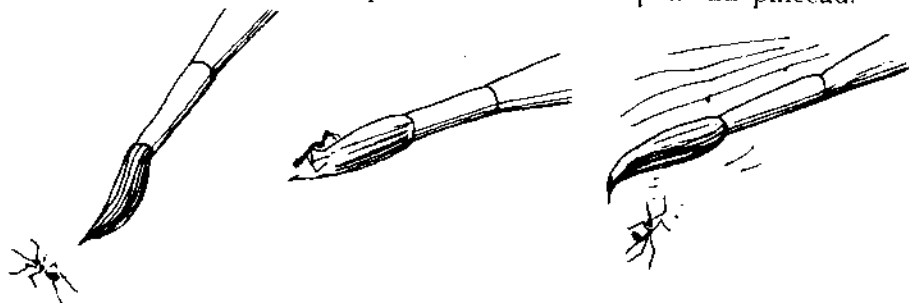
10. Talquer les bords du bac en PVC. Le talc empêche les fourmis de sortir du bac.
11. Attacher le nid au bac à l'aide d'un joint de plâtre liquide.



12. Le nid est désormais prêt à accueillir les fourmis. Celles-ci se récoltent dans la nature avec la terre (herbes, mousse...) dans un récipient.



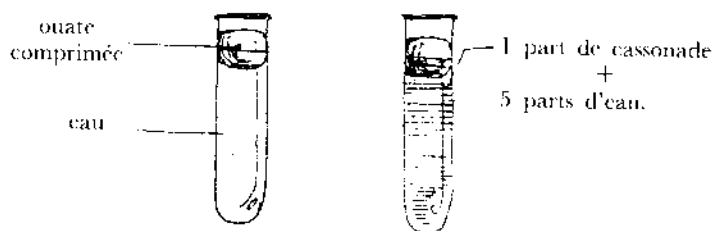
13. Déverser le contenu du récipient (**sans pierres**) dans un autre bac de PVC ou une bassine en plastique dont on aura talqué les bords.
14. Capturer les fourmis une à une ainsi que les œufs et larves, les déposer dans le bac aménagé.
La capture se fait aisément au moyen d'un petit pinceau n° 2.
On effleure la fourmi qui s'accrochera aux poils du pinceau.



15. Placer le « garde-manger » protéique : un petit morceau de viande (foie, hachis, insectes découpés,...) est déposé dans la petite boîte de Petri. Ne pas oublier d'y pratiquer une entrée en cassant, comme pour le nid, un centimètre du bord de la boîte.
Changer tous les 2 ou 3 jours.



16. Les 2 éprouvettes constitueront les réserves liquides.
L'une est remplie d'eau, l'autre d'une solution de cassonade.



Remarques :

- Les fourmis s'installeront d'elles-mêmes.
- Remplir le réservoir d'eau une fois par jour afin de maintenir une humidité constante dans le nid.
- Maintenir le nid dans une température ambiante de 18 à 20° C., dans une pièce bien éclairée sans pour autant que le nid soit exposé au plein soleil.
- Eventuellement occulter le nid avec une feuille de bristol noir à la dimension de la grande plaque de verre.

Remarque importante :

Ce genre de nid artificiel n'est valable que pour des fourmis de petite taille (environ 5 mm).

Les *Tapinoma* ou les *Tetramorium* conviennent très bien; par contre les grosses *Formica* de nos bois sont à exclure.

L'enseignant ou l'observateur averti et intéressé qui désire des informations complémentaires peut se renseigner sans difficultés au Centre Paul Brien de Treignes.